



# Factsheet Schorsingen en verwijderingen

Elektronische meldingen 2009/2010 tot en met 2013/2014

## Kern

Scholen voor voortgezet onderwijs zijn verplicht aan de inspectie te melden als zij een leerling langer dan één dag schorsen of het voornemen hebben een leerling van school te verwijderen (Inrichtingsbesluit WVO, artikel 13 en 14). In deze factsheet zijn feiten en cijfers te vinden van de schooljaren 2009/2010 tot en met 2013/2014.

De meldingen zijn gesplitst in een drietal categorieën:

- schorsing;
- voornemen tot verwijdering;
- voornemen tot verwijdering en schorsing in afwachting daarvan.

In dit laatste geval gaat het er om dat de leerling is geschorst gedurende het overleg dat plaatsvindt tussen de Inspectie en de school over het voornemen tot verwijderen.

De feiten en cijfers in dit overzicht betreffen alleen de elektronische meldingen van schorsingen en verwijderingen. Voor de leesbaarheid van deze factsheet worden de elektronische meldingen van schorsingen en verwijderingen verder met 'meldingen' of met 'schorsingen' en/of 'verwijderingen'.

Het aantal schorsingen is in 2013/2014 met bijna 10 procent gedaald ten opzichte van vorig schooljaar. In de twee jaren daarvoor steeg het aantal schorsingen. In schooljaar 2013/2014 hebben de scholen in totaal 5390 schorsingen en/of verwijderingen gemeld. Uitgesplitst naar de drie categorieën gaat het om 4835 schorsingen, 146 voornemens tot verwijdering en 409 schorsingen in afwachting van definitieve verwijdering.

Bij de meeste schorsingen en/of verwijderingen gaat het om leerlingen in het praktijkonderwijs of het vmbo.

Scholen in de vier grote steden melden vaker dan de scholen in de overige steden. Driekwart van de geschorste of verwijderde leerlingen is een jongen.

Gemiddeld worden leerlingen voor drie dagen geschorst.

Als reden voor schorsing of verwijdering worden fysiek geweld tegen medeleerlingen, verbaal geweld tegen personeel en storend gedrag binnen de lessen het meest genoemd.

# 1 Trends

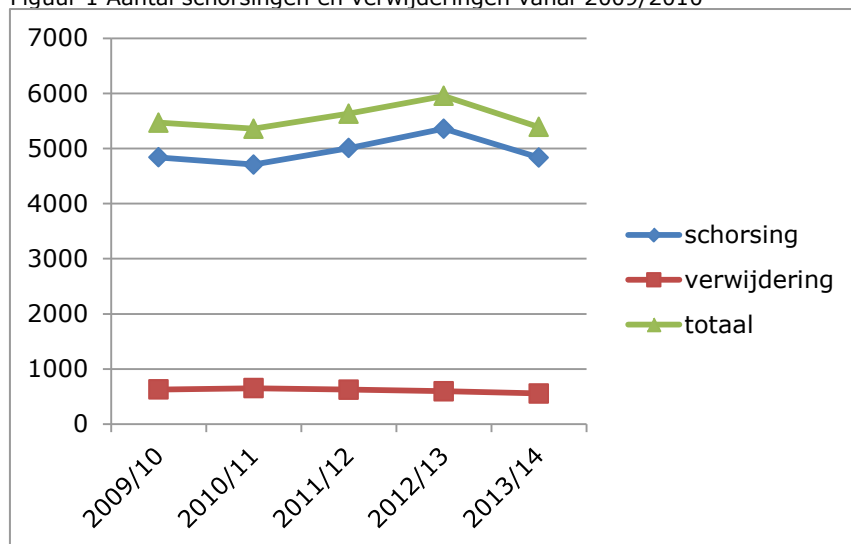
## Totaal aantal schorsingen en verwijderingen

Tabel 1 Aantal schorsingen en verwijderingen vanaf 2009/2010

	2009/10	2010/11	2011/12	2012/13	2013/14
schorsing	4.839	4.709	5.008	5.359	4.835
verwijdering	629	650	624	596	555
totaal	5.468	5.359	5.632	5.955	5.390
totaal aantal leerlingen VO	943.127	948.130	946.788	958.917	970.951

Bron: Inspectie van het Onderwijs, 2014

Figuur 1 Aantal schorsingen en verwijderingen vanaf 2009/2010



Bron: Inspectie van het Onderwijs, 2014

Het aantal schorsingen laat een wat grillig beeld zien. Na een lichte daling in 2010/2011 volgt in de twee jaren daarna een stijging. In 2013/2014 is het aantal schorsingen weer gedaald en komt daardoor weer op het niveau van 2009/2010. Vanaf 2011/2012 daalt het aantal verwijderingen.

Tabel 2 Percentage schorsingen en verwijderingen vanaf 2009/2010

	2009/10	2010/11	2011/12	2012/13	2013/14
schorsing	88	88	89	90	90
verwijdering	12	12	11	10	10
totaal	100	100	100	100	100

Bron: Inspectie van het Onderwijs, 2014

De verhouding tussen het aantal schorsingen en het aantal verwijderingen is in de onderzochte periode iets verschoven. Namelijk van 88 procent versus 12 procent, naar 90 procent versus 10 procent.

Tabel 3 Ontwikkeling van aantal schorsingen en verwijderingen van jaar op jaar

	2009/10 t.o.v. 2008/09	2010/11 t.o.v. 2009/10	2011/12 t.o.v. 2010/11	2012/13 t.o.v. 2011/12	2013/14 t.o.v. 2012/13
schorsing	-7,3%	-2,7%	6,3%	7,0%	-9,8%
verwijdering	-16,6%	3,3%	-4,0%	-4,5%	-6,9%
totaal	-8,5%	-2,0%	5,1%	5,7%	-9,5%

Bron: Inspectie van het Onderwijs, 2014

Ten opzichte van 2012/2013 is het aantal schorsingen en verwijderingen gedaald met respectievelijk 9,8 en 6,9 procent.

Tabel 4 Ontwikkeling aantal schorsingen en verwijderingen van jaar op jaar, rekening houdend met de ontwikkeling in aantal leerlingen

	2009/10 t.o.v. 2008/09	2010/11 t.o.v. 2009/10	2011/12 t.o.v. 2010/11	2012/13 t.o.v. 2011/12	2013/14 t.o.v. 2012/13
schorsing	-7,4%	-3,2%	6,5%	5,7%	-10,9%
verwijdering	-16,7%	2,8%	-3,9%	-5,7%	-8,0%
totaal	-8,6%	-2,5%	5,2%	4,4%	-10,6%

Bron: Inspectie van het Onderwijs, 2014

In bovenstaande tabel is rekening gehouden met de ontwikkeling in de aantallen leerlingen. Dit geeft kleine verschillen ten opzichte van de percentages in tabel 3. In 2013/2014 zijn de dalingspercentages groter, namelijk 10,9 procent voor schorsingen en 8 procent voor verwijderingen.

## Schorsingen en verwijderingen naar geslacht

Tabel 5 Percentage schorsingen en verwijderingen vanaf 2009/2010 naar geslacht

geslacht	2009/10	2010/11	2011/12	2012/13	2013/14
jongen	76	73	73	77	77
meisje	24	27	27	23	23

Bron: Inspectie van het Onderwijs, 2014

Met wat fluctuaties over de onderzochte jaren is bij driekwart van de meldingen de geschorste of verwijderde leerling een jongen.

## Schorsingen en verwijderingen per reden

Tabel 6 Percentage redenen van schorsingen en verwijderingen, ten opzichte van totaal aantal redenen, vanaf 2009/2010

Reden:	2009/10	2010/11	2011/12	2012/13	2013/14
totaal aantal redenen	8.905	8.561	8.778	8.996	8.329
1. fysiek geweld tegen personeel	2	3	2	2	2
2. fysiek geweld tegen medeleerlingen	13	14	15	16	16
3. intimidatie/bedreigen met fysiek geweld tegen personeel	5	4	4	4	4
4. intimidatie/bedreigen met fysiek geweld tegen medeleerlingen	6	6	7	6	6
5. pesten/treiteren van medeleerlingen zodat zij zich niet veilig voelen in de school	4	4	4	4	4

6. wapenbezit	1%	1%	1%	2%	1%
7. bezit en/of gebruik van drugs of alcohol	4%	3%	3%	4%	4%
8. verbaal geweld tegen personeel	12%	12%	12%	11%	12%
9. verbaal geweld tegen medeleerlingen	5%	5%	5%	4%	5%
10. Discriminatie/racisme tegen personeel	0%	0%	0%	0%	0%
11. discriminatie/racisme tegen medeleerlingen	0%	0%	0%	0%	0%
12. seksueel misbruik/seksuele intimidatie/ongewenst seksueel getint gedrag tegen personeel	0%	0%	0%	0%	0%
13. seksueel misbruik/seksuele intimidatie/ongewenst seksueel getint gedrag tegen medeleerlingen	2%	1%	2%	2%	2%
14. diefstal, heling	7%	5%	6%	6%	5%
15. vernieling	2%	2%	2%	2%	2%
16. bezit en/of gebruik van vuurwerk	1%	1%	1%	1%	1%
17. verzuim	5%	4%	4%	3%	3%
18. binnen de lessen door storend gedrag het leerproces belemmeren	11%	12%	12%	10%	11%
19. fraude	1%	1%	0%	1%	1%
20. anders, namelijk...	18%	19%	19%	21%	20%
totaal	100%	100%	100%	100%	100%

Bron: Inspectie van het Onderwijs, 2014

Fysiek geweld tegen medeleerlingen, verbaal geweld tegen personeel en storend gedrag binnen de lessen zijn het meest genoemd. De percentages redenen voor schorsing en verwijdering vertonen over de onderzochte jaren weinig fluctuatie.

## 2 Wetenswaardigheden

Hieronder worden de schorsingen en verwijderingen over 2012/2013 in relatie tot het aantal leerlingen gepresenteerd naar de kenmerken schoolsoort, urbanisatiegraad, provincie en denominatie.

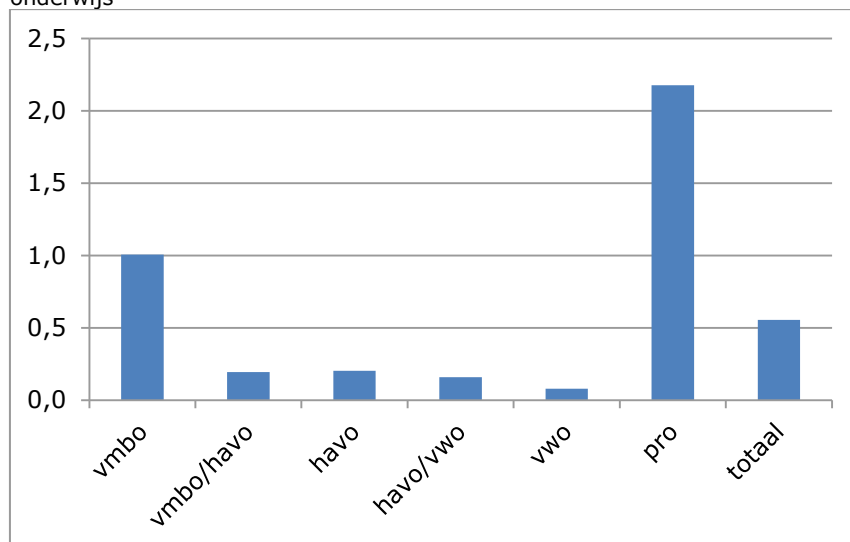
### Schorsingen en verwijderingen naar door leerlingen gevolgd onderwijs

Tabel 7 Schorsingen en verwijderingen in 2013/2014 naar door leerlingen gevolgd onderwijs

	vmbo	vmbo/havo	havo	havo/vwo	vwo	pro	totaal
aantal schorsingen en verwijderingen	3.970	130	385	106	176	623	5.390
aantal leerlingen	394.518	67.448	190.578	66.701	223.083	28.623	970.951
percentage schorsingen en verwijderingen t.o.v. aantal leerlingen	1,0	0,2	0,2	0,2	0,1	2,2	0,6

Bron: Inspectie van het Onderwijs, 2014

Figuur 2 Schorsingen en verwijderingen in 2013/2014 naar door leerlingen gevolgd onderwijs



Bron: Inspectie van het Onderwijs, 2014

De onderwijscombinatie vmbo/havo en havo/vwo hebben voornamelijk betrekking op leerlingen in de onderbouw (gecombineerde onderbouw/dakpanklassen). De andere onderwijssoorten betreffen zowel leerlingen in de onder- als in de bovenbouw.

Gerelateerd aan het aantal leerlingen hebben de meeste schorsingen en verwijderingen betrekking op leerlingen die praktijkonderwijs of vmbo volgen.

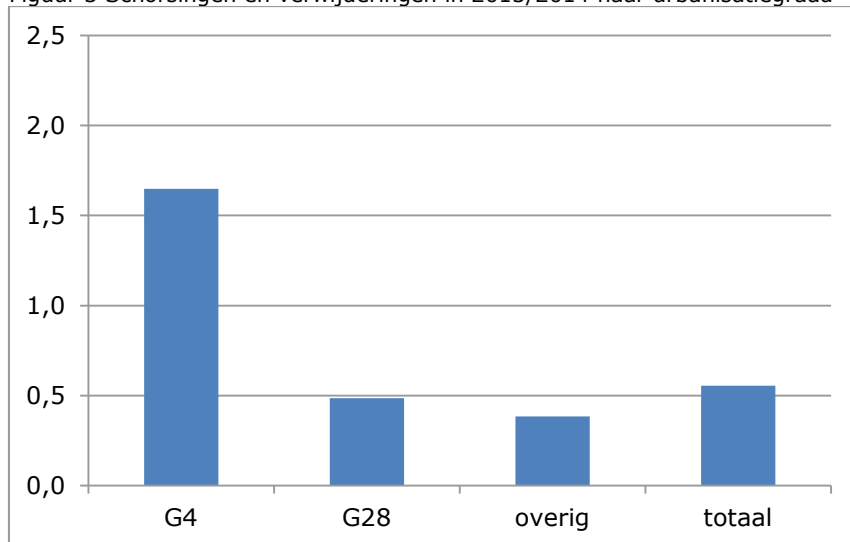
## Schorsingen en verwijderingen naar urbanisatiegraad

Tabel 8 Schorsingen en verwijderingen in 2013/2014 naar urbanisatiegraad

	G4	G28	overige gemeenten	totaal
aantal schorsingen en verwijderingen	1.807	1.315	2.268	5.390
aantal leerlingen	109.626	270.394	590.931	970.951
percentage schorsingen en verwijderingen t.o.v. aantal leerlingen	1,6	0,5	0,4	0,6

Bron: Inspectie van het Onderwijs, 2014

Figuur 3 Schorsingen en verwijderingen in 2013/2014 naar urbanisatiegraad



Bron: Inspectie van het Onderwijs, 2014

Gerelateerd aan het aantal leerlingen zijn de meeste schorsingen en verwijderingen afkomstig van scholen in de vier grote steden. De percentages schorsingen en verwijderingen ten opzichte van het aantal leerlingen is in de 28 middelgrote gemeenten en de overige gemeenten zijn nagenoeg gelijk aan elkaar.

## Schorsingen en verwijderingen naar provincie

Tabel 9 Schorsingen en verwijderingen in 2013/2014 naar provincie

	Gro-ningen	Fries-land	Drenthe	Over-ijssel	Flevo-land	Gelder-land	Utrecht	Noord-Holland	Zuid-Holland	Zee-land	Noord-Brabant	Limburg	totaal
aantal schorsingen en verwijderingen	77	135	62	104	161	371	497	925	2197	113	592	156	5390
aantal leerlingen	35065	39457	26754	70886	25088	120954	72481	154334	203299	20736	144808	57089	970951
percentage schorsingen en verwijderingen t.o.v. aantal leerlingen	0,2	0,3	0,2	0,1	0,6	0,3	0,7	0,6	1,1	0,5	0,4	0,3	0,6

Bron: Inspectie van het Onderwijs, 2014

In 2013/2014 is het percentage meldingen van schorsingen en verwijderingen ten opzichte van het aantal leerlingen het hoogst in de provincie Zuid-Holland. Uit de provincie Utrecht komen ook relatief veel meldingen. De provincie Overijssel heeft het laagste percentage.

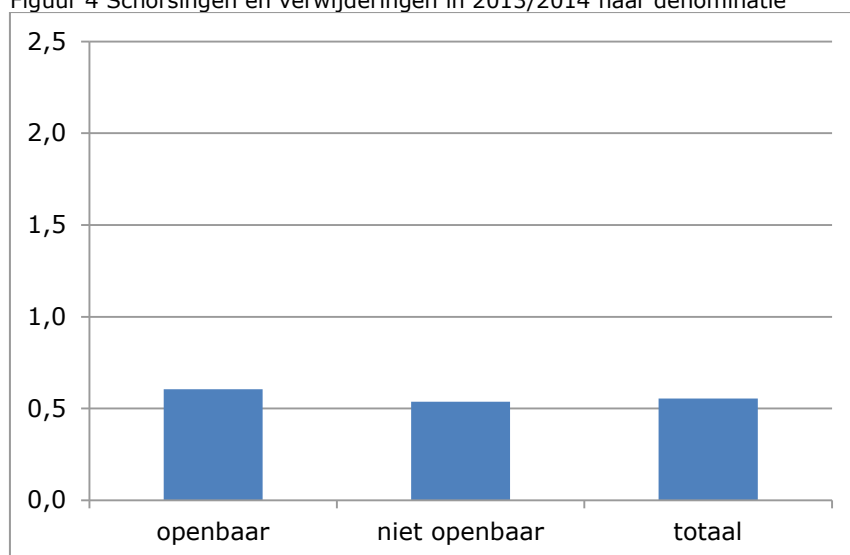
## Schorsingen en verwijderingen naar denominatie

Tabel 10 Schorsingen en verwijderingen in 2013/2014 naar denominatie

	openbaar	niet openbaar	totaal
aantal schorsingen en verwijderingen	1.524	3.866	5.390
aantal leerlingen	251.985	718.966	970.951
percentage schorsingen en verwijderingen t.o.v. aantal leerlingen	0,6	0,5	0,6

Bron: Inspectie van het Onderwijs, 2014

Figuur 4 Schorsingen en verwijderingen in 2013/2014 naar denominatie



Bron: Inspectie van het Onderwijs, 2014

Denominatie blijkt nauwelijks verschil uit te maken bij het aantal schorsingen en verwijderingen.

In de periode 2009/2010 tot en met 2012/2013 komen de schorsingen en verwijderingen gerelateerd aan het aantal leerlingen voor de kenmerken provincie en denominatie, nagenoeg overeen met die van schooljaar 2013/2014.

Bij het kenmerk urbanisatiegraad is het aantal meldingen ten opzichte van het aantal leerlingen in de vier grote gemeenten de laatste twee jaar stabiel rond de 1,6. In de jaren daarvoor fluctueerde de ratio tussen de 1,2 en 1,4.

Bij het door de leerlingen gevolgd onderwijs valt op dat bij het praktijkonderwijs het aantal schorsingen en verwijderingen ten opzichte van het aantal leerlingen in de onderzochte periode is gestegen van 1,8 naar 2,2. Bij de andere schoolsoorten is die verhouding over de jaren heen stabiel.

## Duur van de schorsingen

Tabel 11 Percentage schorsingen vanaf 2009/2010 naar duur van schorsing

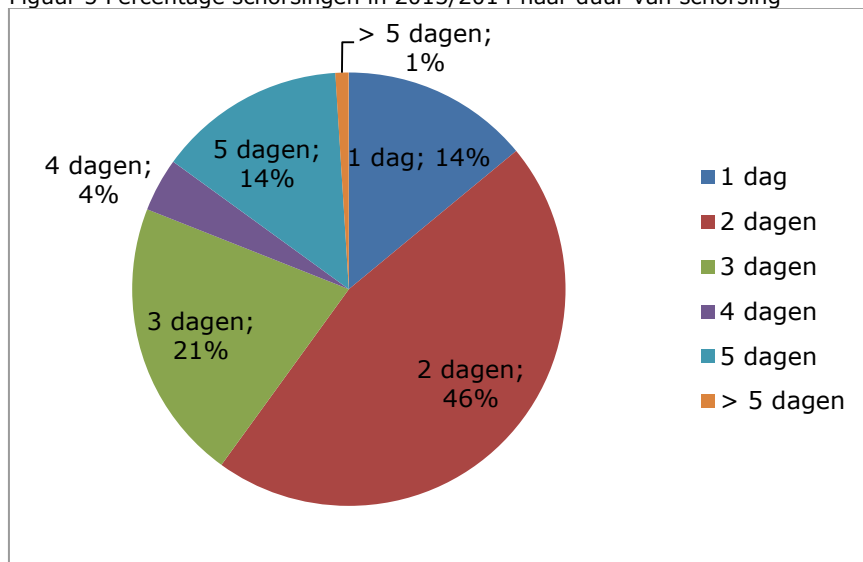
duur in dagen	2009/10	2010/11	2011/12	2012/13	2013/14
1 dag	13	14	12	14	14
2 dagen	44	45	46	45	46
3 dagen	23	22	23	21	21
4 dagen	5	4	5	6	4
5 dagen	13	14	13	13	14
> 5 dagen	1	1	1	1	1
Totaal	100	100	100	100	100
gemiddelde duur	3 dagen	3 dagen	3 dagen	3 dagen	3 dagen

Bron: Inspectie van het Onderwijs, 2014

De gemiddelde duur van een schorsing is drie dagen. De meeste schorsingen duren twee dagen. Incidenteel worden leerlingen voor langer dan vijf dagen geschorst.

In voorkomende gevallen neemt de inspectie contact op met de school en wordt de school gewezen op het feit dat schorsingen langer dan vijf dagen wettelijk niet zijn toegestaan.

Figuur 5 Percentage schorsingen in 2013/2014 naar duur van schorsing



Bron: Inspectie van het Onderwijs, 2014

### Schorsingen en verwijderingen gemeld?

Het is niet mogelijk op basis van de registratie te controleren of scholen daadwerkelijk al hun schorsingen en verwijderingen aan de inspectie melden. We kunnen wel nagaan hoeveel scholen in de onderzochte jaren voor alle of een deel van de jaren **geen** schorsingen en verwijderingen aan de inspectie hebben gemeld.

Bij de bepaling van het aantal jaren waarin meldingen ontbraken is alleen gerekend met jaren waarin de school bestond. Een school die pas in 2013/2014 startte kan dus maximaal voor één jaar geen meldingen hebben gedaan. Bij de



onderstaande tabel en figuur zijn alleen de scholen betrokken die in 2013/2014 onderwijs aanboden.

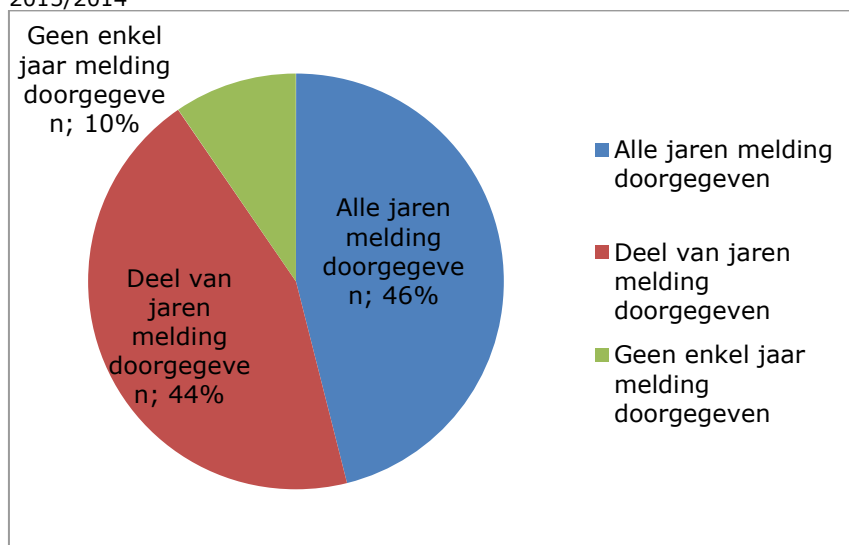
Tabel 12 Aantal scholen naar aantal jaren waarin zij onderwijs aanboden versus aantal jaren waarvoor zij **geen** schorsingen en verwijderingen hebben doorgegeven in de periode 2009/2010 t/m 2013/2014

aantal jaren onderwijs aangeboden	aantal jaren waarvoor geen schorsing en verwijdering is doorgegeven						
	0 jaar	1 jaar	2 jaren	3 jaren	4 jaren	5 jaren	totaal
1 jaar actief	1	2	0	0	0	0	3
2 jaren actief	1	0	1	0	0	0	2
3 jaren actief	0	0	2	2	0	0	4
4 jaren actief	1	2	0	1	1	0	5
5 jaren actief	300	84	76	66	61	57	644
<b>totaal</b>	<b>303</b>	<b>88</b>	<b>79</b>	<b>69</b>	<b>62</b>	<b>57</b>	<b>658</b>

303	Alle jaren melding doorgegeven
63	Geen enkel jaar melding doorgegeven

Bron: Inspectie van het Onderwijs, 2014

Figuur 6 Aantal jaren waarin scholen onderwijs verzorgen versus aantal jaren waarvoor zij **geen** schorsingen en verwijderingen hebben doorgegeven in de periode 2009/2010 t/m 2013/2014



Bron: Inspectie van het Onderwijs, 2014

In de afgelopen vijf schooljaren heeft 46 procent van de scholen voor alle jaren waarin zij onderwijs aanboden schorsingen en verwijderingen gemeld. In diezelfde periode heeft tien procent van de scholen in geen enkel jaar dat zij onderwijs aanboden een schorsing of verwijdering gemeld.

De gegevens in deze factsheet hebben betrekking op de elektronische meldingen van schorsingen en verwijderingen. Het meldingsformulier staat in het internetschooldossier (ISD) waar alle scholen toegang tot hebben.

Scholen stellen hun eigen beleid rond schorsing en verwijdering vast. Dat beleid kan er op gericht zijn het schorsen en/of verwijderen van leerlingen zoveel mogelijk te voorkomen. Daarnaast kunnen scholen besluiten leerlingen voor ten hoogste één dag te schorsen. De meldingsplicht aan de inspectie geldt alleen voor schorsingen van langer dan één dag.

### 3 Schorsingen en verwijderingen schooljaar 2013/2014

In onderstaande tabellen staan voor schooljaar 2013/2014 het aantal en percentage schorsingen en verwijderingen naar type, geslacht en redenen. Bij een schorsing of verwijdering wordt in een aantal gevallen meer dan één reden genoemd. Vandaar dat de aantallen in de tabel met redenen niet optellen tot het totaal in eerste tabel.

Tabel 13 Aantal en percentage schorsingen en verwijderingen in 2013/2014 naar type

	aantal	%
schorsing	4835	90%
voornemen tot verwijdering	146	3%
voornemen tot verwijdering en schorsing in afwachting daarvan	409	8%
Totaal	5390	100%

Bron: Inspectie van het Onderwijs, 2014

Tabel 14 Aantal en percentage schorsingen en verwijderingen in 2013/2014 naar geslacht

	jongen			meisje		
	aantal	kolom %	rij	aantal	kolom%	rij %
schorsing	3689	89	76	1146	92	24
voornemen tot verwijdering	119	3	82	27	2	18
voornemen tot verwijdering en schorsing in afwachting daarvan	331	8	81	78	6	19
totaal	4139	100	77	1251	100	23

Bron: Inspectie van het Onderwijs, 2014

Tabel 15 Aantal en percentage redenen bij schorsing en verwijdering in 2013/2014

redenen:	schorsing		voornemen tot verwijdering		voornemen tot verwijdering en schorsing in afwachting daarvan		totaal	
	aantal	%	aantal	%	aantal	%	aantal	%
1. fysiek geweld tegen personeel	136	2	7	2	32	3	175	2
2. fysiek geweld tegen medeleerlingen	1.201	17	26	8	85	8	1.312	16
3. intimidatie/bedreigen met fysiek geweld tegen personeel	251	4	12	4	71	7	334	4
4. intimidatie/bedreigen met fysiek geweld tegen medeleerlingen	419	6	26	8	87	9	532	6
5. pesten/treiteren van medeleerlingen zodat zij zich niet veilig voelen in de school	262	4	19	6	59	6	340	4
6. wapenbezit	96	1	4	1	18	2	118	1
7. bezit en/of gebruik van drugs of alcohol	276	4	9	3	41	4	326	4
8. verbaal geweld tegen personeel	841	12	31	10	127	13	999	12
9. verbaal geweld tegen medeleerlingen	318	5	18	6	76	8	412	5
10. discriminatie/racisme tegen personeel	18	0	2	1	2	0	22	0
11. discriminatie/racisme tegen medeleerlingen	27	0	1	0	4	0	32	0
12. seksueel misbruik/seksuele intimidatie/ongewenst seksueel getint gedrag tegen personeel	30	0	2	1	4	0	36	0

13. seksueel misbruik/seksuele intimidatie/ongewenst seksueel getint gedrag tegen medeleerlingen	123	2	4	1	28	3	155	2
14. diefstal, heling	386	6	18	6	54	5	458	5
15. vernieling	141	2	8	3	26	3	175	2
16. bezit en/of gebruik van vuurwerk	77	1	2	1	4	0	83	1
17. verzuim	163	2	23	7	35	3	221	3
18. binnen de lessen door storend gedrag het leerproces belemmeren	731	10	41	13	114	11	886	11
19. fraude	38	1	2	1	2	0	42	1
20. anders, namelijk. ....	1.467	21	64	20	140	14	1.671	20

Bron: Inspectie van het Onderwijs, 2014